

# La Communauté de Communes acquiert l'Hôtel-Dieu et son Trésor



# Un passage de relais très attendu !

L'Hôtel-Dieu de Château-Thierry, situé au cœur de la ville ancienne, abrite à ce jour le Musée de l'Hôtel-Dieu fruit d'une œuvre de plus de trente ans de sauvegarde et de protection du patrimoine hospitalier réalisé en particulier par Micheline Rapine, avec le concours du Centre Hospitalier Jeanne de Navarre de Château-Thierry, du Conseil Départemental de l'Aisne, du Conseil Régional de Picardie, de l'association Arts et Histoire, de la Ville de Château-Thierry et de la Communauté de Communes de la Région de Château-Thierry.

2

Depuis 2008, la Communauté de Communes de la Région de Château-Thierry y a réalisé des travaux de sauvegarde et financé le fonctionnement de ce lieu culturel et touristique dans l'attente d'en devenir propriétaire.

Enfin, le mardi 29 novembre 2016, le Centre Hospitalier et la Communauté de Communes on signé l'acte de vente du bâtiment et des collections à l'étude de Maître Isabelle Carbonneil à Château-Thierry, notaire du Centre Hospitalier, en présence de Maître Frédéric Carcelle et Pauline Houbbron, notaires de la Communauté de Communes.

Le coût de cette acquisition s'est élevé à 1 million d'euros pour les bâtiments et à 400 000 euros pour les collections. Cette opération a été réalisée grâce au concours de la Ville de Château-Thierry qui versera à la Communauté de Communes une subvention de 30 % du coût des bâtiments et 50% du coût des collections.

L'objectif de tous les acteurs est d'obtenir à terme l'appellation « Musée de France » pour laquelle un projet scientifique et culturel a été élaboré par l'association Arts et Histoire. Dans cette optique, un conservateur a été recruté par la Ville de Château-Thierry, pour le Musée Jean de la Fontaine, et sera mutualisé avec la Communauté de Communes.

## L'HÔTEL-DIEU DE CHÂTEAU-THIERRY, SEPT SIÈCLES D'HISTOIRE

L'Hôtel-Dieu est consacré à la médecine et à la charité dont il est le fruit. Cet Hôtel-Dieu fut fondé en 1304 par la reine Jeanne de Navarre, épouse du roi Philippe IV le Bel, dans le but d'accueillir et de soigner les plus défavorisés. Parmi la population reçue entre ses murs figurent les vieillards, les enfants abandonnés, les infirmes, les pèlerins et les malades légers. Confié au soin de religieuses augustines, l'Hôtel-Dieu héberge à sa fondation une cinquantaine de malades répartis dans treize lits.



**Jeanne de Navarre**  
Ecole française, début du XVII<sup>e</sup> siècle.  
Huile sur bois, H. 34,5 x l. 27,5 cm.  
Coll. & crédits Musée de l'Hôtel-Dieu.



Se développant au fil du temps, il acquiert une importance accrue à partir de la fin du XVII<sup>e</sup> siècle grâce au prestigieux mécénat du couple Stoppa de Gondi. Monsieur et Madame Stoppa, oncle et tante de madame la Prieure, financent sans compter l'hôpital. C'est grâce à l'argent de ces proches du roi Louis XIV que les bâtiments sont reconstruits et enrichis d'objets divers.

**Pierre Stoppa (*La donation des reliques de sainte Claire détail*)**  
Attribué à Dolivet, fin du XVII<sup>e</sup> siècle.  
Huile sur toile, H. 195 x l. 350 cm.  
Classé Monument historique en 1959.  
Coll. & crédits Musée de l'Hôtel-Dieu.

Protégé à la Révolution des vols et des pillages par son statut de bien des pauvres, le patrimoine de l'Hôtel-Dieu, également appelé Trésor des Augustines, survit aux péripéties de l'Histoire. Les sœurs ayant refusé de prêter serment à la Constitution civile du clergé sont expulsées à Soissons en 1792 par les autorités municipales afin de les soustraire à la vindicte des ultras, notamment des septembriseurs qui sévissent alors dans la région. Pour garantir une pérennité des soins, les autorités font appel à des médecins laïcs. A la signature du Concordat en 1801, les religieuses font leur retour à l'Hôtel-Dieu désormais occupé par ce corps médical. Ne parvenant à les faire partir, elles doivent se résoudre à modifier leur rôle pour se muer de gouvernantes en aides-soignantes afin d'assister ces médecins.

Face à la vétusté des bâtiments hérités de la fin du XVII<sup>e</sup> siècle, les médecins obtiennent la reconstruction de la partie médicale de l'Hôtel-Dieu peu après la guerre de 1870. C'est un hôpital, au sens moderne du terme, qui voit alors le jour se conformant au soin scientifique et aux doctrines hygiénistes. La reconstruction partielle du site à la fin du XIX<sup>e</sup> siècle s'accompagne d'une prise de conscience autour du patrimoine de la communauté augustine. Tous les objets qui agrémentaient auparavant les dortoirs de l'hospice sont donc enlevés du nouveau bâtiment et placés dans les combles de la communauté, dans l'aile survivante du complexe du XVII<sup>e</sup> siècle.





**Marie-Emelie Leguillette**  
dite sœur sainte Thérèse d'Avila  
Photographie années 1920.  
Coll. & crédits Musée de l'Hôtel-Dieu.

Ayant conscience de la valeur de ce patrimoine, les sœurs l'ont protégé notamment à l'occasion des deux guerres mondiales où elles l'ont envoyé en exil à Pierrefonds puis à Laval. Mais, à chaque fois, les œuvres sont revenues et ont retrouvé leur place dans les greniers. Parallèlement, tout au long du XX<sup>e</sup> siècle, les religieuses se sont faites de moins en moins nombreuses. La dernière d'entre elle, Marie-Emelie Leguillette dite sœur sainte Thérèse d'Avila, s'éteint en 1966 en ayant pris soin de confier la clef de la communauté à l'administration du Centre Hospitalier. C'est au cours des années 1970 que les richesses accumulées au fil des siècles par les augustines sont progressivement redécouvertes. Néanmoins, il faut attendre le déménagement des services médicaux pour entamer une valorisation sur site de ce patrimoine. Face à l'exiguïté des locaux et aux normes sanitaires en vigueur, un nouvel hôpital est construit sur les hauteurs de la ville libérant ainsi progressivement, de 1978 à 1983, les espaces de l'Hôtel-Dieu rendant possible une valorisation sur le site de son patrimoine historique.

## VERS LE MUSÉE DU TRÉSOR DE L'HÔTEL-DIEU

### Chronologie d'aménagement :

Le musée de l'Hôtel-Dieu est fondé progressivement à la fin des années 1980. En 1983, les locaux de l'Hôtel-Dieu, situés au cœur de la ville de Château-Thierry (11 rue du Château) sont désaffectés. Le patrimoine accumulé depuis sa fondation en 1304 par les religieuses augustines, qui dirigèrent l'institution jusqu'au XIX<sup>e</sup> siècle, ainsi que les biens des Hospices Civils devenus aujourd'hui Centre Hospitalier, situés jusqu'alors dans les greniers de l'aile XVII<sup>e</sup> siècle des bâtiments, sont progressivement restaurés. Ces objets sont peu à peu inventoriés et placés au sein des salles du rez-de-chaussée du bâtiment transformées en salles d'exposition dès 1988. Commence alors le réaménagement global du rez-de-chaussée de l'ancien hôpital à raison d'une à deux salles par an.

En 1988, sur l'initiative du Centre Hospitalier, la chapelle et la salle du chapitre sont l'objet de restaurations. On peut mentionner la réfection de la peinture des boiseries et des dorures sur les éléments en fer forgé datant de la fin du XVII<sup>e</sup> siècle. Statues et tableaux font l'objet de restaurations complémentaires et plusieurs vitrines sont aménagées afin d'abriter les œuvres les plus fragiles.

En 1989, le Centre Hospitalier de Château-Thierry fait procéder à la restauration du salon de la communauté augustine avant que l'entreprise ne se poursuive l'année suivante au niveau des salles d'art sacré. Ces deux salles consacrées aux objets d'art sacré sont réalisées au sein d'anciens blocs opératoires et sont ouvertes pour la première fois au public durant les journées nationales du patrimoine.



**Chapelle de l'Hôtel-Dieu**  
après restauration

Les premières années de la décennie 90 voient naître une apothicairerie et une bibliothèque, toutes deux dans le style du XVIII<sup>e</sup> siècle, et réalisées avec le soutien du Centre Hospitalier et du Conseil Général de l'Aisne. En 1995, l'espace Pierre Stoppa et son vestibule sont à leur tour aménagés. L'ouvrage se poursuit jusqu'à la fin des années 1990 dans l'aile sud-est du bâtiment du XIX<sup>e</sup> siècle. Une galerie style Transition, la salle du grand vaisselier puis l'antichambre sont aménagées entre 1997 et 1999, tout comme la chambre Stoppa et le couloir du couvent desservant un réfectoire et les cuisines. Pour finir, la chapelle des fonts baptismaux est restaurée en l'an 2000 et deux ans plus tard le couloir des cellules voit le jour.



Montre d'apothicaire et bibliothèque après reconstitution

En 2002 s'achève l'aménagement muséographique. Un parcours effectif de dix-huit salles, soit près de 1 500 m<sup>2</sup>, est constitué où l'on peut découvrir la présentation de plus de 1 300 œuvres d'art provenant du patrimoine de l'Hôtel-Dieu ou de dons effectués auprès de l'association Arts et Histoire. Il est à noter que la quasi-totalité des œuvres a subi des restaurations, y compris certaines actuellement en réserve. L'ensemble du musée, espaces de présentation et réserves, est placé sous alarmes. Il s'agit de capteurs sur les portes de circulation interne, de détecteurs de mouvement auxquels s'ajoute une centrale de détection incendie.

5

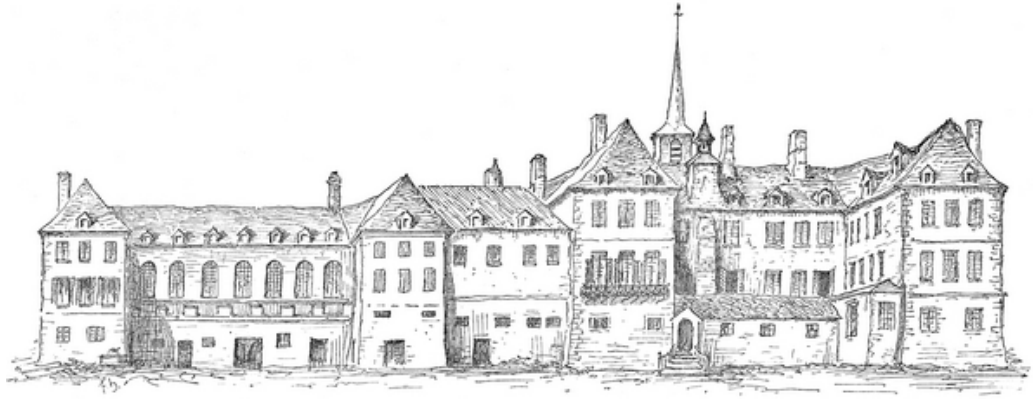
Le 26 janvier 2007, les bâtiments de l'Hôtel-Dieu sont inscrits à l'inventaire supplémentaire des Monuments Historiques, intérieur et extérieur en ce qui concerne l'architecture du XVII<sup>e</sup> siècle et uniquement les façades extérieures pour le bâtiment du XIX<sup>e</sup> siècle.

Le 11 septembre 2010, après d'ultimes travaux de mise aux normes, financés par la Communauté de Communes de la Région de Château-Thierry, le musée de l'Hôtel-Dieu a pu ouvrir ses portes au public.

***Cette entreprise a été financée dans un premier temps par le Centre Hospitalier à partir de budgets puisés sur les fonds des Dotations Non Affectées (DNA) et par le Conseil Général de l'Aisne, ainsi que par de nombreux bienfaiteurs et mécènes.***

***A compter de 1992, l'association Arts et Histoire se constitue. C'est elle qui va porter le projet de développement du Musée avec le Centre Hospitalier de Château-Thierry.***

***En 2010, c'est le soutien de la Communauté de Communes de la Région de Château-Thierry qui a permis la réalisation des derniers travaux autorisant l'ouverture du site au public. Au sein des bâtiments inscrits en 2007, ce sont dix-huit salles qui sont aujourd'hui ouvertes à la visite renfermant plus de 1 300 objets dont une douzaine classés aux Monuments Historiques.***



**Dessin et plan de l'Hôtel-Dieu au XVII<sup>e</sup> siècle**

Dessin de Frédéric Henriet, fin du XIX<sup>e</sup> siècle et restitution de l'Unité d'archéologie municipale de Château-Thierry.  
Crédits Musée de l'Hôtel-Dieu et Unité archéologique de Château-Thierry.

6

# L'Hôtel-Dieu, des bâtiments historiques au cœur de la ville

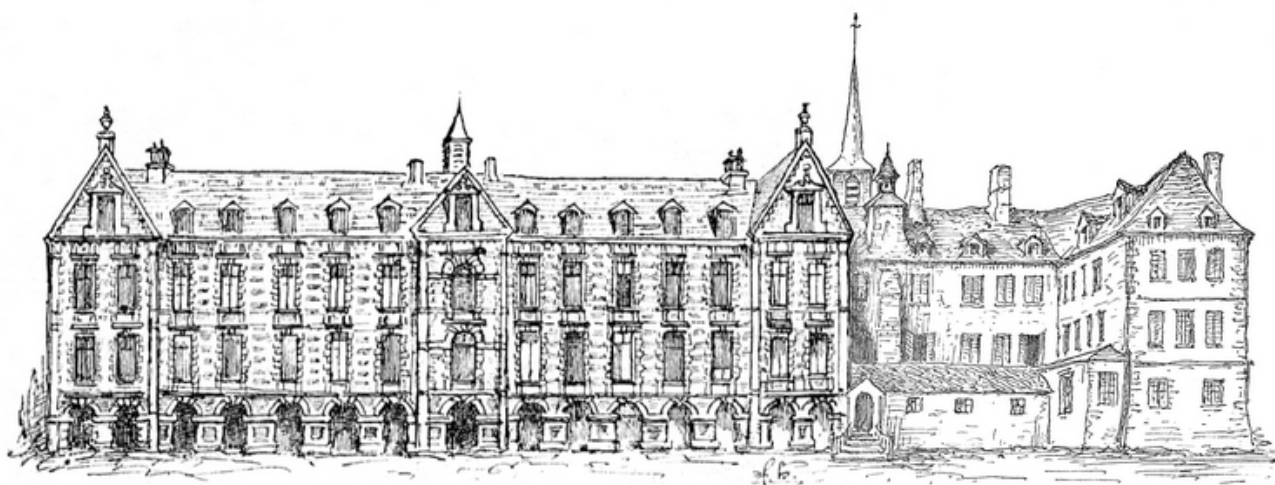


# PRÉSENTATION DU SITE

## Le site de l'Hôtel-Dieu aujourd'hui

Les bâtiments de l'Hôtel-Dieu sont aujourd'hui dans un bon état de conservation, ils abritent d'ailleurs le Musée de l'Hôtel-Dieu au niveau du rez-de-chaussée (accès par la Rue du Château), ainsi que le Pôle archéologique municipal sur une moitié du rez-de-jardin (accès par l'Avenue Jousaume Latour). Le reste des espaces sont restés dans leur jus depuis le départ de l'Hôpital en 1983.

Depuis, l'Hôtel Dieu a cependant été l'objet de plusieurs opérations de réhabilitation/rénovation réalisées à l'initiative de la Communauté de Communes depuis 2010 afin de préserver les collections. Ces travaux ont également permis l'ouverture du Musée au grand public en septembre 2011. Depuis cette date, la conduite de travaux d'urgence ont été réalisés et un diagnostic exhaustif du bâtiment principal a été produit par Edouard de Bergevin, Architecte du Patrimoine, qui fait état d'un montant estimé de 2,5 millions d'euros de travaux pour sa réhabilitation complète.



7

### Dessin et plan de l'Hôtel-Dieu au XIX<sup>e</sup> siècle

Dessin de Frédéric Henriet, fin du XIX<sup>e</sup> siècle et création musée de l'Hôtel-Dieu.

Crédits Musée de l'Hôtel-Dieu.

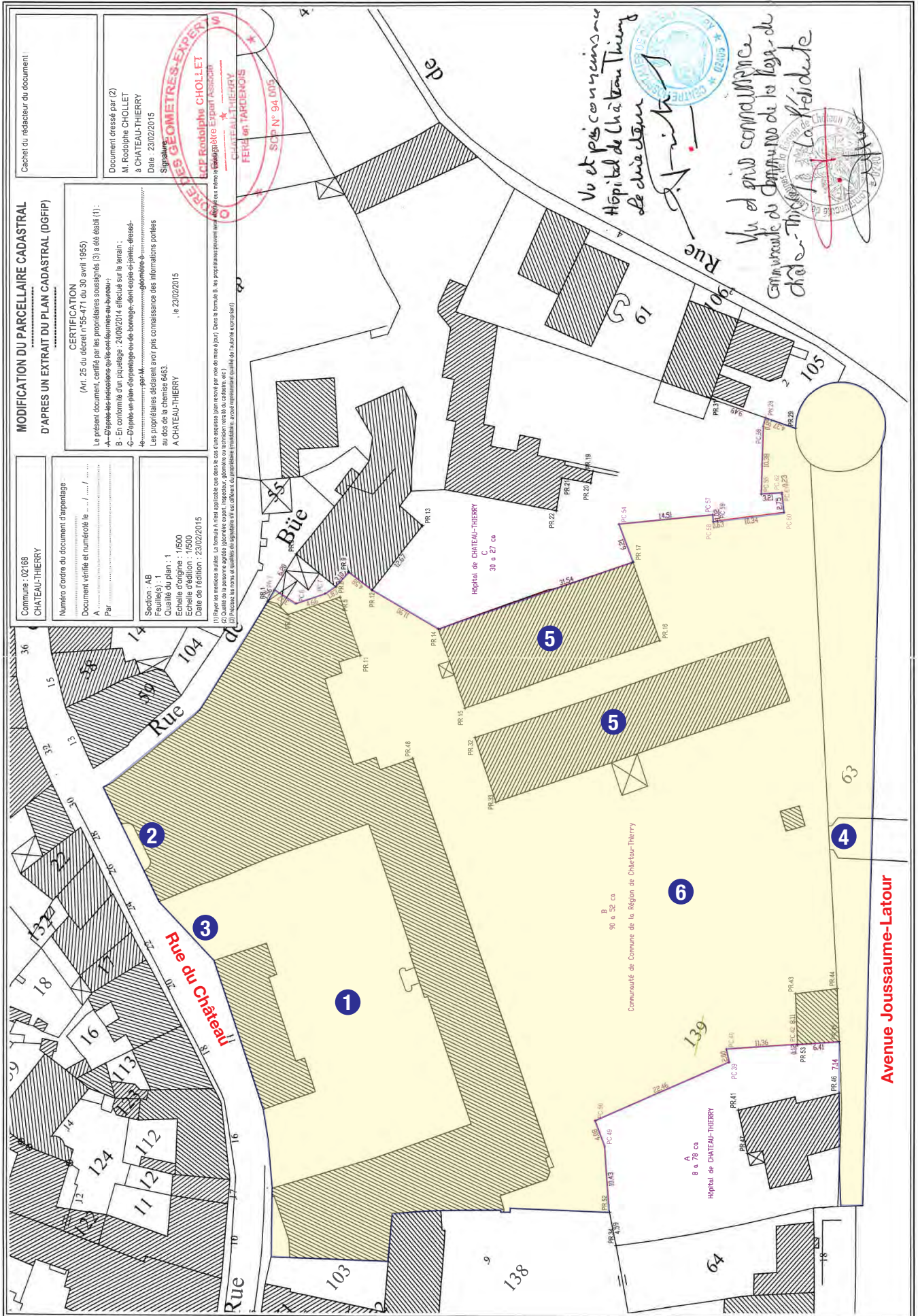


### Façade sud de l'Hôtel-Dieu aujourd'hui

Crédits Musée de l'Hôtel-Dieu.



Parcelles acquises par la Communauté de Communes







Entrée de la Chapelle de l'Hôtel-Dieu, rue du Château



Entrée du Musée par la rue du Château et «pavillon d'accueil» (actuel Pôle de santé)



Cour en Rez-de-Chaussée du bâtiment principal de l'Hôtel-Dieu



Entrée en Rez-de-Jardin, côté Avenue Joussaume-Latour



Cour en Rez-de-Jardin, côté Avenue Joussaume-Latour



Bâtiments préfabriqués situés dans la Cour, en Rez-de-Jardin (bâtiments obsolètes voués à la démolition)



## COMPOSITION DU SITE

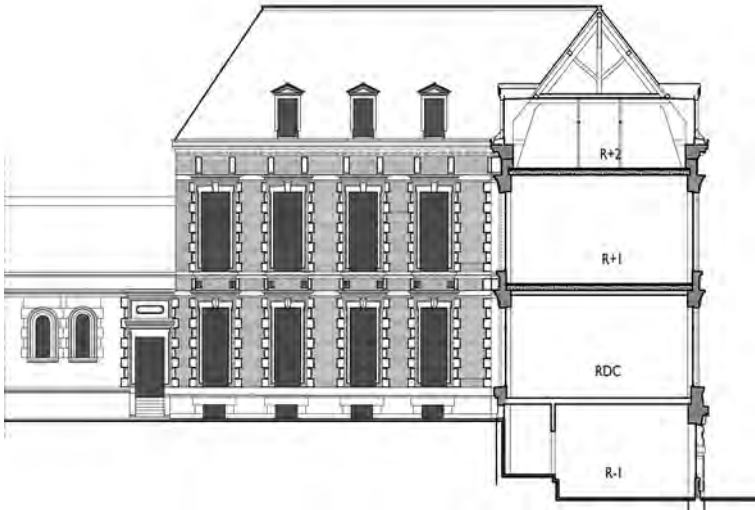
Le site de l'Hôtel-Dieu s'étend sur deux parcelles cadastrales (n°139 et n°63) qui ont une superficie totale de 13722 m<sup>2</sup>. Suite à l'achèvement de la vente et après division parcellaire, la Communauté de Communes est propriétaire d'un espace d'environ 11250 m<sup>2</sup> comportant deux entrées dont l'une en Rez-de-Chaussée par la rue du Château (qui relie la Place de l'Hôtel de Ville au Château médiéval) et l'autre en Rez-de-Jardin par l'Avenue Jousaume-Latour (qui relie le bord de Marne au Château médiéval, en longeant l'enceinte fortifiée de la vieille ville et du Château).

### Plusieurs bâtiments et deux cours occupent cet espace :

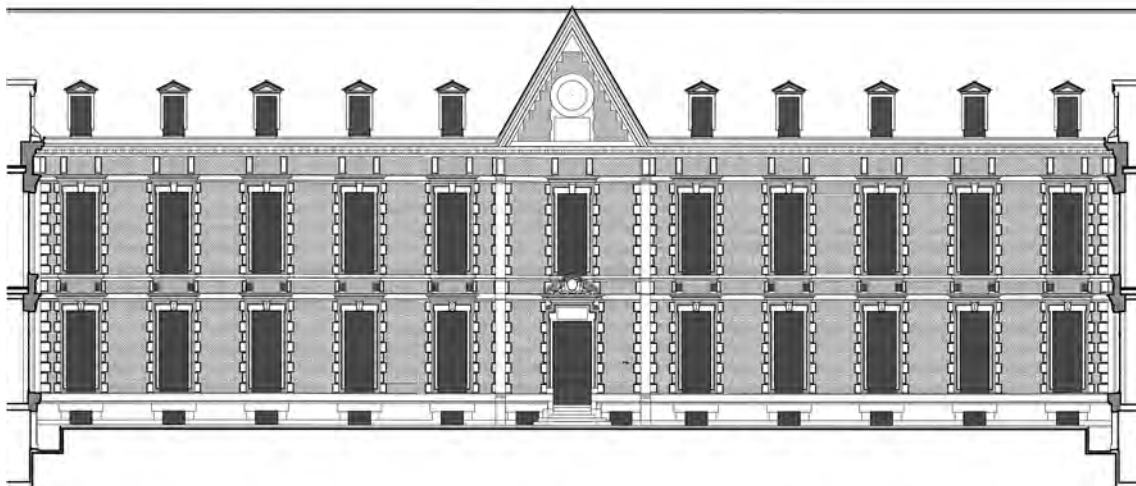
- le bâtiment principal de l'Hôtel-Dieu (dont le détail par niveau est présenté dans les pages suivantes) en accès direct par la rue du Château et par l'Avenue Jousaume-Latour ;
- la Chapelle, attenante au bâtiment principal (en Rez-de-Chaussée et Rez-de-Jardin) en accès direct par la rue du Château ;
- le Pavillon d'accueil en Rez-de-Chaussée et R+1 en accès direct par la rue du Château et par la cour ;
- la cour du Musée de l'Hôtel-Dieu (en Rez-de-Chaussée) en accès direct par la rue du Château sur une surface d'environ 1365 m<sup>2</sup> ;
- 2 bâtiments préfabriqués devenus obsolètes et potentiellement dangereux (toiture en amiante/ciment) qui sont voués prochainement à la démolition ;
- la cour et le jardin de l'Hôtel-Dieu (en Rez-de-Jardin) en accès direct par l'Avenue Jousaume-Latour sur une surface d'environ 7388 m<sup>2</sup> (après suppression des deux bâtiments préfabriqués). Une servitude de passage sera conservée dans cet espace pour maintenir un accès aux parties conservées par l'Hôpital de Château-Thierry.



Cérémonie d'ouverture au public du Musée de l'Hôtel-Dieu  
Septembre 2010

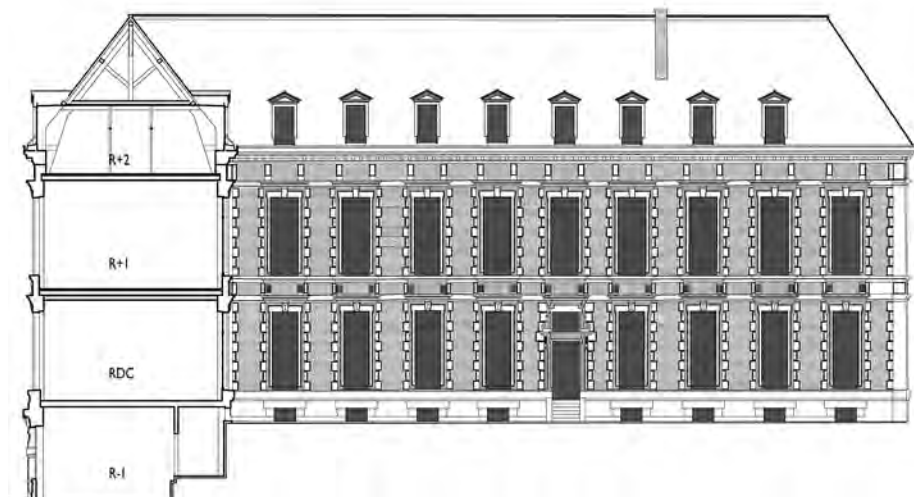


Aile gauche côté Cour (accès par la rue du Château)



Façade côté Cour (accès par la rue du Château)

11



Aile droite côté Cour (accès par la rue du Château)



